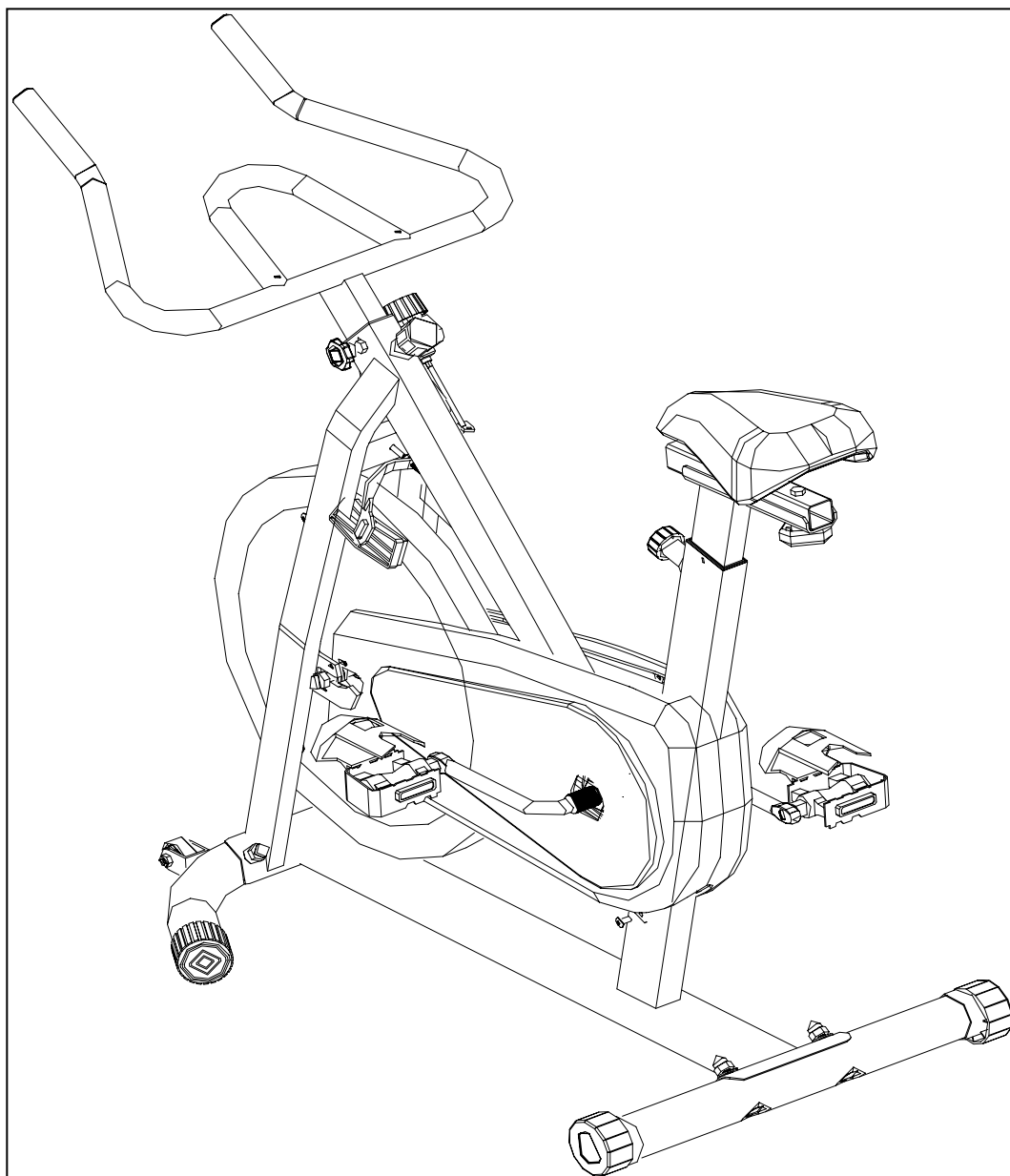


# *Racer s1*

## **Brukermanual**



UF-TW-636-XXL  
07.13.2007 V01

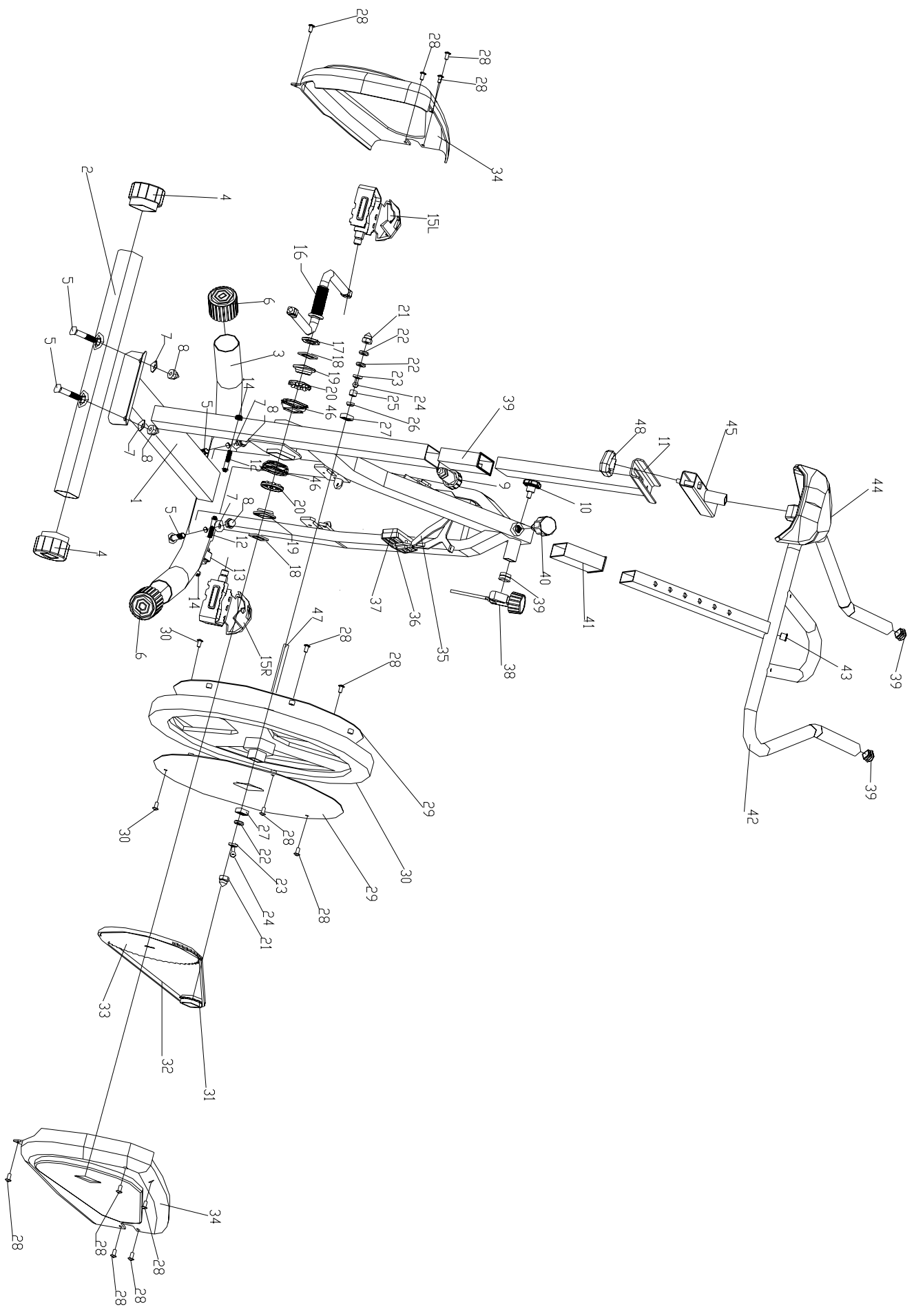
# INNHold

*Sikkerhet og vedlikehold .....	3
*Oversiktsdiagram & deleliste.....	4
*Montering.....	7

## SIKKERHET OG VEDLIKEHOLD

1. Når apparatet er ferdig montert, vennligst sjekk at alle bolter, muttere, skiver og liknende sitter riktig og godt.
2. Vennligst sjekk regelmessig at kjededekselet som beskytter de bevegelige delene av maskinen sitter godt og er i god stand
3. Vennligst sjekk at setestammen, seteglideren, pedalene og styret sitter godt fast før du bruker apparatet.
4. Det er anbefalt å smøre alle de bevegelige delene en gang i måneden.
5. Ikke kle deg i løse klær da disse kan vikles inn i apparatets bevegelige deler.
6. Ikke fjern føttene fra pedalene mens de er i bevegelse.
7. Bruk alltid sko når du bruker apparatet.
8. Tørk over sykkelen etter bruk for å fjerne svette og fuktighet. Bruk en fuktig klut, vann og mild såpe når du rengjør sykkelen. Ikke bruk petroleumsbasert løsemiddel da dette kan skade lakken.
9. Vennligst hold barn på avstand fra sykkelen mens den er i bruk. Ikke tillat barn å bruke sykkelen da denne er utviklet for voksne, og ikke barn.
10. Ikke stig av sykkelen før pedalene står i ro.
11. Avslutt treningen umiddelbart dersom du opplever symptomer som kvalme, ekstrem anpustenhets, svimmelhet, hodepine, smerter, trykk i brystet eller andre former for ubehag.
12. Ikke før fingre eller andre objekter inn i de bevegelige delene i sykkelen.
13. Før du påbegynner trening bør du konsultere med en lege for å fastslå treningsmengde, tid og intensitet som passer best for din alder og fysiske form.
14. Etter avsluttet treningsøkt, vennligst skru skruen for motsandskontroll med klokken (+) for å øke motstanden i pedalene så de ikke vil rotere fritt.

# Oversiktsdiagram



# Deleliste

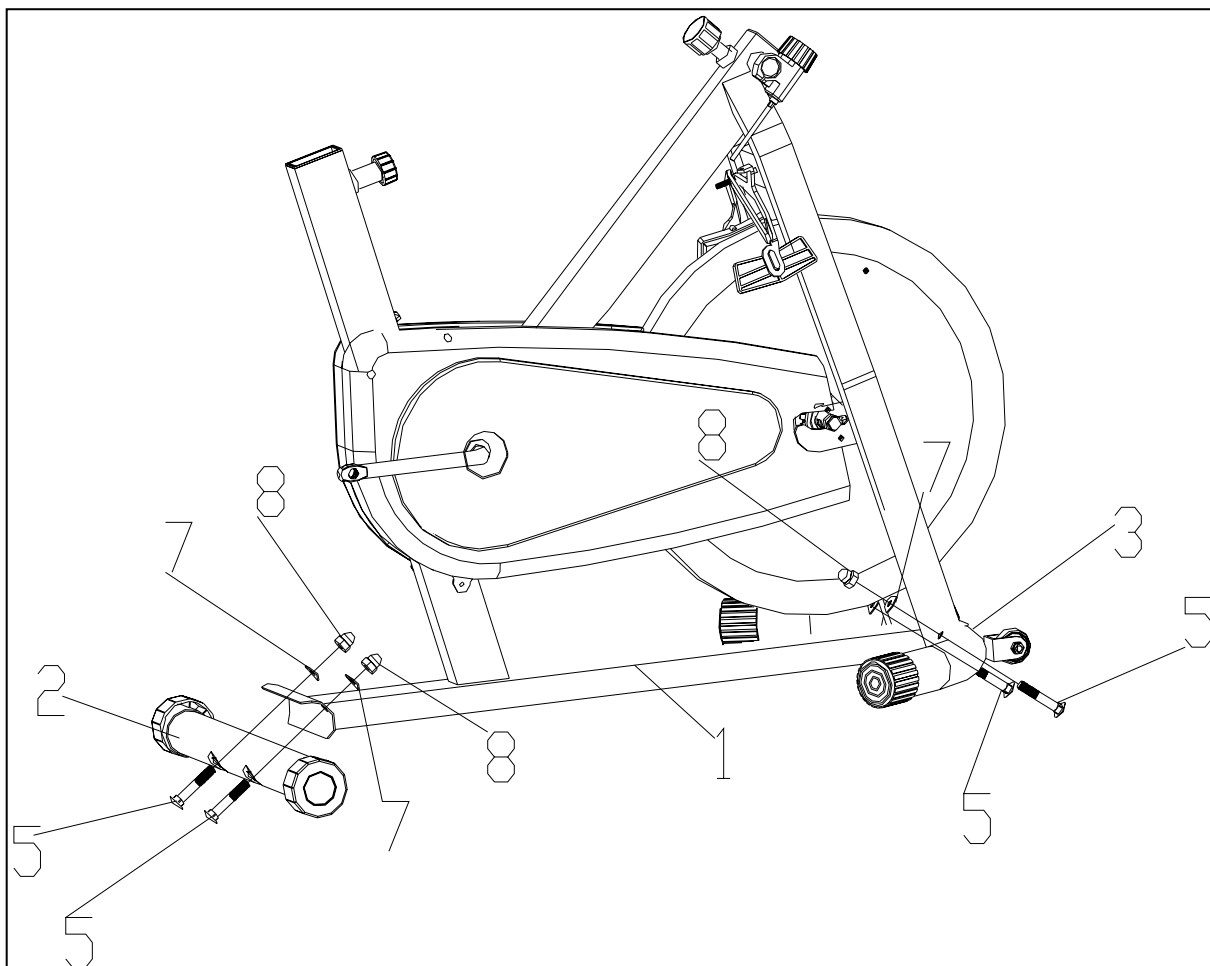
Nr.	Beskrivelse	Spesifikasjon	Ant
1	Hovedramme		1
2	Stabilisator, bakre	Φ50×1.5×500	1
3	Stabilisator, fremre	Φ50×1.5×667	1
4	Endekapsel, bakre	Fit 50×1.5 Round tube	2
5	Låsebolt	M10×L50×61×□10 /HeadΦ20.5	4
6	Endekapsel, fremre	Φ50×H43	2
7	Skive, kurvet	Φ10.5×1.5×Φ21	4
8	Mutter, kuppelformet	M10	4
9	Låsepinne	M16	1
10	Liten justeringsskrue	M8	2
11	Setestamme		1
12	Bolt, sekskantet	M8×43	2
13	Hjul	Φ41	2
14	Låsemutter, nylon	M8	2
15L	Pedal, venstre		1
15R	Pedal, høyre		1
16	Krank		1
17	Mutter, sekskantet		1
18	Skive	ΦID25×3×ΦOD40	2
19	Sleeve		2
20	Ball Cage		2
21	Mutter, bur	M10	2
22	Mutter, sekskantet(Tynn)	M10	4
23	Skrue, kjedejustering	M6	2
24	Mutter, sekskantet	M6	2
25	Avstandsstykke	ΦID10.5×10×ΦOD14	1
26	Avstandsstykke	Φ10×3×Φ15	1
27	Lager	6000Z	2
28	Plateskrue	ST3×10	8
29	Deksel, svinghjul		2
30	Svinghjul	Φ460×29.5      13.5KG	1
31	Gir, lite	16T, M35×1	1
32	Kjede	100 pivot 1/2"×1/8"	1
33	Gir, stort	52T	1
34L	Kjededeksel, venstre		1
34R	Kjededekse, høyre		1
35	Bremsesystem		1
36	Holder, bremsepute		2
37	Bremsepute		2
38	Motsandsskrue, inkl kabel	L: 80mm、Ex: 60mm	1
39	Endekapsel, rund	Φ25×1.5	1

40	Låsepinne	M16	1
41	Sleeve	□60×30×1.5Fix□53×23×1.5	2
42	Styre		1
43	Ledningsdeksel	Φ12.5×13×Φ3	1
44	Sete		1
45	Glidestamme		1
46	Recess Bowl		2
47	Aksel, svinghjul	Φ10×L138×T25×M10×1	1
48	Triangulær justeringsskrue	M8	1

# MONTERING

Før montering, fjern alle komponenter fra pakken og forsikre deg om at alle delene er inkludert.

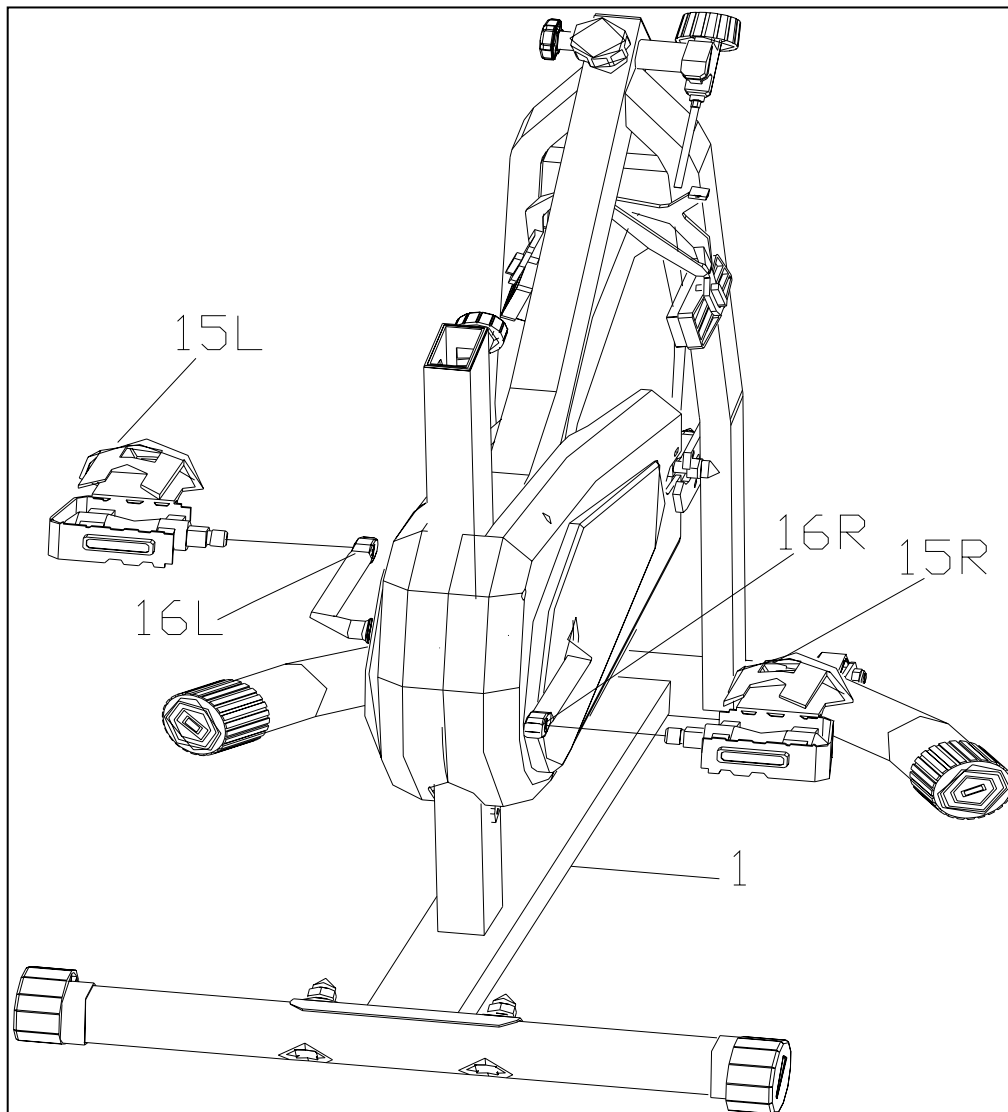
## Steg A



A1: Fest den fremre stabilisatoren (3) ved hjelp av to låsebolter (5), to skiver (7), og to kuppelformede muttere (8). Stram i retning med klokken ved hjelp av skrunøkkel som er inkludert.

A2: Fest den bakre stabilisatoren (2) ved hjelp av to låsebolter (5), to skiver (7) og to kuppelformede muttere (8). Stram i retning med klokken.

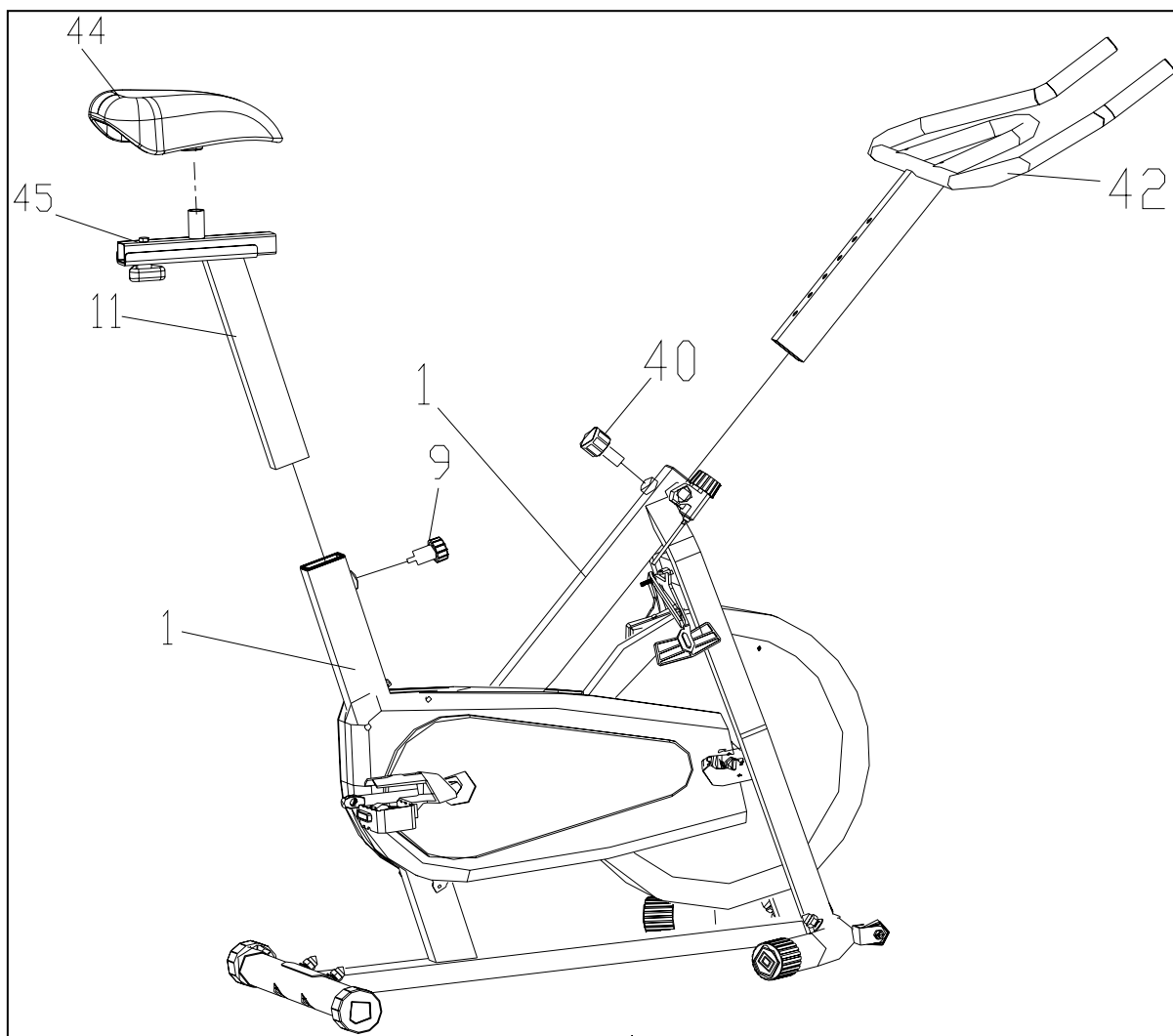
## Steg B



- B: Fest den venstre pedalen (15L) og den høyre pedalen (15R) til kranken (16) ved hjelp av skrunøkkel. Vær oppmerksom på at pedale er markert L for venstre, og R for høyre for å indikere hvor de hører hjemme. Venstre og høyre er vurdert utifra seteposisjonen til rytteren. Den venstre pedalen har venstre skrueretning og må derfor skrues i retning mot klokken, mens den høyre pedalen må skrues i retning med klokken.



## Steg C



C1: Dra ut låsepinnen (40) og før styret (42) inn i riktig posisjon og lås deretter med låseskruen.

C2: Dra ut låsepinnen (9) og før setestammen (11) inn i riktig posisjon og sikre den med låsepinnen.

C3: Fest setet (44) til setestammen (11).